



Periodico mensile - IV serie - Distribuzione gratuita

Dal Comune al Cittadino

IL FOGLIO

di Peschiera Borromeo



Anno 9° - Maggio 2001

In questo numero:

- Riprendono i lavori in corso, soprattutto nelle strade
- Al via il cablaggio di Peschiera Borromeo
- Le "manine", un aiuto all'infanzia violata

KRIOS
impianti
s.n.c.

Installazione, riparazione e manutenzione di:
IMPIANTI DI CONDIZIONAMENTO • IMPIANTI FRIGORIFERI • IMPIANTI DI RISCALDAMENTO
per APPARTAMENTI • BAR • NEGOZI • UFFICI • INDUSTRIE...

Via P. Nenni, 8b - 20068 Peschiera Borromeo (MI) - Tel. 02/55300790

IL FOGLIO

di Peschiera Borromeo



Città di Peschiera Borromeo

Periodico mensile a cura
del Servizio Comunicazione

Direttore responsabile
Paolo Corticelli

Direttore editoriale
Marco Malinverno

Redazione
Massimo Bianchi
Dario Paracchini
Alessandra Zanardi

Segreteria di redazione
Cinzia Di Bella

Progetto e impaginazione
Géraldine D'Alessandris

Direzione e redazione
Via XXV Aprile, 1
Tel. 02/51.690.290-214

Stampa
Arti Grafiche San Martino

Concessionaria pubblicità
Mag Edizioni

Registrazione del Tribunale di Milano
N. 145 - del 5 Aprile 1991

IL FOGLIO
è il giornale della tua città

Riceverlo a casa è un tuo diritto
Segnala ogni disservizio alla redazione

Tel. 02/51.690.290

L'EDITORIALE

Lavori in corso,
soprattutto nelle strade **4**

L'EDITORIALE

Droghe e adolescenza,
insegnanti e genitori
propongono una
"cultura della prevenzione" **5**

EDUCAZIONE

la famiglia come bene
relazionale: una serie di aiuti
volti alla valorizzazione
dei componenti **6**

ATTUALITÀ

I preadolescenti, veri maghi
del multimediale.
Ma chi li assiste
nel marasma telematico? **7**

ATTUALITÀ

Il punto sui cibi biologici
nelle mense scolastiche.
"Ai ragazzi alimenti sani
ma con certe garanzie" **8**

SCUOLA

La scuola statale di Bettola
intitolata a de Andrè **9**

ATTUALITÀ

Internet e cinema anche
sulla tv di casa.
Così sarà la Peschiera
(cablata) del futuro **10**

SpASSO

Un elicottero in arrivo
a Peschiera per ricordare
cent'anni di aviazione **11**

SpASSO

Diamo una mano all'infanzia
(abbandonata).
Un'associazione tutela
i diritti dei bambini **14**

BIBLIOTECA

CONSIGLIO COMUNALE

CULTURA

"In tutti i sensi", gli ultimi
appuntamento.
Grande successo della
mostra sul senso religioso **18**

VIABILITÀ

Una tangenziale e un nuovo
tronco di autostrada.
Questi i progetti viabilistici
per il sud-est Milano **19**

MUNICIPIO

20



Affiliato: STUDIO PESCHIERA BORROMEIO s.n.c.
Via Gramsci, 7 - ZELOFORAMAGNO - Tel. 02/55.30.33.11
Via Abruzzi, 3 - SAN BOVIO Tel. 02/75.33.011
Ogni agenzia ha un proprio titolare ed è autonoma

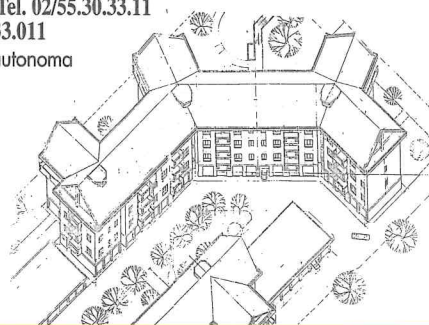
NUOVA PALAZZINA IN PESCHIERA BORROMEIO

Prossima costruzione piccola palazzina signorile con facciate mattoni a vista tipo San Marco. Disponibili ancora appartamenti di varie metrature con finiture di pregio, termoautonomi, ampi terrazzi, cantine, solai, box, ampi sottotetti abbinabili.

MONOLOCALI da Lire 117.000.000 - BILOCALI da Lire 212.000.000 TRILOCALI da Lire 293.000.000 - QUATTRO LOCALI da Lire 349.000.000 - DUPLEX da Lire 294.000.000. EDILIZIA PRIVATA, PREZZI BLOCCATI, NESSUNA REVISIONE.

Dilazioni di pagamento personalizzate con le proprie disponibilità economiche.

INIZIO LAVORI Autunno 2000 - CONSEGNA primavera 2002



di MARCO MALINVERNO

Lavori in corso, soprattutto nelle strade

Riprendo, dopo la campagna elettorale, il mio impegno per l'editoriale del mese, intervenendo su alcuni aspetti di maggiore criticità che in questo periodo riguardano il governo dell'Amministrazione comunale.

Vorrei partire dalla situazione delle strade.

Nei prossimi giorni partiranno finalmente una serie di lavori di asfaltatura di strade importanti del nostro territorio.

Del resto, le condizioni meteorologiche dei mesi invernali (ha nevicato cinque volte e in diverse occasioni è stato cosperso il sale su tutto il territorio stradale provocando buche e rotture in misura decisamente superiore alle medie registrata in tutte le passate stagioni) e del periodo primaverile (continue piogge) hanno impedito una efficace manutenzione delle strade.

Confidando in condizioni meteorologiche favorevoli e nello snellimento delle procedure burocratiche e amministrative per le gare d'appalto (speriamo finalmente che il nuovo governo riformi l'attuale Legge Merloni!) per l'affidamento degli incarichi, dovremmo riuscire a ripristinare migliori condizioni per la viabilità cittadina (ricordiamoci sempre che il nostro territorio ha circa 40 Km di strade comunali).

Stiamo anche verificando in termini di sostenibilità dei costi e di gestione l'ipotesi di acquistare un bus tipo "pollicino" che circoli in tutte le frazioni raggiungendo le vie più lontane.

Questo servizio di trasporto pubblico si aggiungerebbe al servizio taxi già avviato dal Comune.

Sull'ipotesi di prolungamento della Metropolitana da San Donato a Peschiera Borromeo ho nuovamente sol-

lecitato Regione, Provincia e Comune di Milano a firmare il protocollo d'intesa per avviare il percorso istituzionale.

A tutt'oggi non ho ancora ricevuto alcuna risposta concreta.

Sto aspettando una risposta concreta dalla Provincia di Milano per quanto riguarda la realizzazione della pista ciclopedonale da Mezzate all'Idroscalo.

Abbiamo avviato invece la cablatura della città (leggete in altra parte del Foglio tutti gli aspetti della vicenda), quale importante servizio per le aziende e i residenti della nostra comunità.

Infine, i comitati di zona.

Mi sono state consegnate nei giorni scorsi due petizioni firmate da alcune centinaia di persone che mi sollecitano ad istituire i comitati di zona.

Ho lodato questa iniziativa e l'attenzione di questi cittadini perché la partecipazione alla gestione della cosa pubblica è un aspetto fondamentale nella vita democratica di una città.

Ho però ricordato che se i comitati di zona non sono stati fino ad oggi istituiti non è dovuto tanto alla volontà del Sindaco, che in più occasioni li ha a sua volta sollecitati, bensì ai lavori del Consiglio Comunale nel quale operano tutte le liste e le forze politiche (maggioranza e opposizione).



Marco Malinverno

Daisaku Ikeda ringrazia Peschiera Borromeo

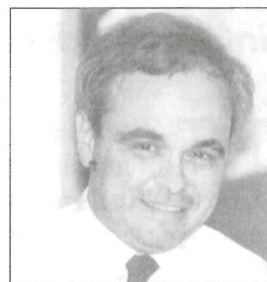
(D.P) - Daisaku Ikeda, presidente della Soka Gakkai, esprime la sua profonda gratitudine all'intera amministrazione comunale per il conferimento della cittadinanza onoraria di Peschiera Borromeo. Si dichiara profondamente colpito dall'entusiasmo e dalla costanza del sindaco Marco Malinverno impegnato in attività di volontariato rivolte ai ragazzi nell'età definita a rischio. Ikeda, convinto che la pace nasca dalla rivoluzione umana di ogni singolo individuo, ha continuato a dialogare con numerose persone del mondo. Infatti la Soka Gakkai è riuscita a costruire una rete di legami umanitari in 163 paesi. L'importante onorificenza è stata dedicata a Tsunesaburo Makiguchi, al maestro Josei Toda e a tutti i membri della Soka Gakkai Internazionale.

di PAOLO CORTICELLI

Droghe e adolescenza, insegnanti e genitori propongono una "cultura della prevenzione"

Può essere la lacca per i capelli. Ma anche il gas dell'accendino. Oppure lo smalto per le unghie. Chi oggi, pensando alla droga, facesse riferimento soltanto all'eroina - al "buco" - o alla cocaina, dovrebbe rivedere ampiamente la propria casistica. E i prodotti che possono provocare effetti psicostimolanti e allucinanti sono molte, diverse e, purtroppo, alla portata di tutti. A fornirne un dettagliato elenco, indicando gli effetti e i danni, è una pubblicazione curata dalla Asl 2, di cui Peschiera Borromeo fa parte, dal titolo "Così san tutti. Adolescenti a rischio ecstasy: un progetto di prevenzione". L'opuscolo, che è in distribuzione presso le scuole medie e superiori del territorio, "nasce dagli incontri di formazione per gli insegnanti e i genitori... - come si legge nella presentazione - per l'aggiornamento sulle caratteristiche attuali sul rapporto tra adolescenti e sostanze psicoattive, per il riconoscimento di queste ultime e la possibilità di parlarne sia con gli alunni che con i propri figli, ampliando le rispettive competenze educative". Una prima parte della pubblicazione è dedicata a considerazione di carattere sociale ed educativo: come l'adolescente entra in contatto con la droga nell'ambiente scolastico (il 15° anno di età visto come delicata fase di passaggio); gli adulti e il loro modo di rapportarsi al problema delle sostanze stupefacenti (nuovi stili di vita);

"il ruolo del pregiudizio: luoghi comuni sulla droga". Poi si passa all'analisi, accurata e precisa, pur se didascalica delle sostanze più diffuse. E qui non mancano le sorprese. Accanto a nomi e sigle ormai divenute frequenti, troviamo il "popper" (nitrito di amile). "In Francia ed Inghilterra - si legge nell'opuscolo - è legale, viene venduto in bottigliette o fiale negli sexy-shops". C'è poi la categoria degli "inalanti": spray, colle, gas per accendini, benzine, smalto per unghie, vernici, lacche, Ddt. Scrivono i curatori del testo: "I solventi sono le droghe più facili di chi dispone di poco denaro. E' opportuno che questa pubblicazione giunga in tutte le case, affinché ci si renda conto di quale sia il livello potenziale di diffusione delle sostanze stupefacenti e, nel contempo, si possano avere le prime, utili indicazioni per affrontare questo delicato problema. Non servono né allarmismi né atteggiamenti gratuitamente repressivi. E' indispensabile saper ascoltare gli esperti (medici, psicologi) e saper dialogare. Un cammino difficile ma possibile.



Paolo Corticelli

TASSI COSTRUZIONI S.r.l.
COSTRUZIONI CIVILI E INDUSTRIALI

DAL **1980**



**APPARTAMENTI
IN PESCHIERA BORROMEO**

**Direttamente
dal costruttore**

Per informazioni:

Via V. Monti, 1 - Tel. 51650259-5475282 - Fax 5472376

di DARIO PARACCHINI

La famiglia come bene relazionale: una serie di aiuti volti alla valorizzazione dei componenti

L'amministrazione comunale di Peschiera è da sempre attenta agli interventi di sostegno e di facilitazione. L'assegno per il nucleo familiare

Nulla oggi può essere scontato, quando si parla di famiglia. Realtà già più volte dichiarata "morta", e risorta poi dalle sue stesse ceneri, sistema umano presente in tutte le epoche e regioni della Terra. La famiglia è un oggetto molteplice e controverso perché ha molte sfaccettature di cui bisogna tenere conto quando ci si imbatte nelle cosiddette "politiche per la famiglia". In seguito ai recenti casi di cronaca, emersi a livello nazionale, è giusto interrogarsi in che modo la nostra amministrazione si occupa delle problematiche inerenti alla famiglia. Premessa indispensabile per l'operatore sociale e il politico è che la famiglia è un bene relazionale perché può essere prodotta e fruita da chi la vive e la fa quotidianamente, e nessun altro soggetto o istituzione può produrla come tale. Nelle aree a più spinta modernizzazione, in Italia come altrove, è in atto da tempo un complessivo processo di 'disintegrazione' della famiglia che tende ad elevare la patologia a normalità. Di conseguenza la separazione e il divorzio sono ritenuti e trattati come eventi probabili e attesi. Si tende a far passare questi fenomeni come 'normali' in forza del fatto che tra l'individuo e il sociale non ci sarebbe più alcuna continuità o connessione forte. E' proprio qui che la politica svolge un ruolo fondamentale, cercando di aiutare concretamente le famiglie più bisognose. "Gli interventi educativi con le famiglie - come sottolinea l'assistente sociale Enrico Bianchini - andrebbero analizzati non dal punto di vista del contenuto, ma dal punto di vista della forma dei processi che si attivano dall'incontro tra famiglie e servizi". Questo significa che nel momento in cui si realizza l'incontro "triadico" (con tre soggetti) tra un operatore come attore individuale, il

servizio di cui fa parte e ciascun attore del sistema familiare si crea un processo di scambio molto complesso. Gli interventi erogati dal Comune a favore della famiglia possono essere definiti come interventi di facilitazione e di sostegno. Il contesto di sostegno parte dalla valutazione di una difficoltà momentanea nella famiglia come eventi critici inattesi e fortemente destabilizzanti. Gli interventi sociali sulla famiglia mostrano di partire da questo presupposto, in quanto volti alla tutela di soggetti e famiglie deboli. Gli interventi di sostegno diventano educativi quando non si limitano a 'riparare un'avarria', ma quando aiutano la famiglia ad autovalutarsi e a valorizzarsi. Bisogna ricordare che ogni operatore si trova nella posizione di esercitare il ruolo di tutela (non più di sostegno) - per obbligo di legge - quando una famiglia presenta problemi di violenza, di abuso o di inadeguatezza tale da compromettere gravemente la salute fisica e psichica dei suoi membri.

E' dall'anno scorso che il Comune eroga alle famiglie con tre o più figli l'assegno a sostegno del nucleo familiare e l'assegno di maternità per i figli nati, i minori adottati o in affidamento preadottivo. Segnali positivi provengono anche dalla Provincia di Milano: è attivo un progetto sperimentale di sostegno della famiglia che prevede una serie di interventi a favore del nucleo nel momento in cui si forma: quando nasce un bambino, quando accudisce congiunti anziani non autosufficienti e quando affronta gravi emergenze familiari. Per qualsiasi informazione concernente l'assegno familiare è bene rivolgersi presso gli uffici relazione con il pubblico o presso i servizi sociali del comune di residenza.



aster

CENTRO SERVIZIO DIESEL S.R.L.

20068 Peschiera Borromeo (MI)
Via Liberazione, 36
Telefono 02 / 55.30.30.00
Telefax 02 / 55.30.13.43

CENTRO VENDITA E ASSISTENZA



Ricambi per MERCEDES • MAN

di ALESSANDRA ZANARDI

I preadolescenti, veri maghi del multimediale Ma chi li assiste nel marasma telematico?

Pronti i risultati di una ricerca condotta sui ragazzi di Peschiera. Indispensabile il contributo di genitori e insegnanti

Sempre più ferrati nell'uso di Internet, i preadolescenti cavalcano l'onda lunga (infinita, potremmo dire) del multimediale. Navigano, *chattano*, producono messaggi di posta elettronica, esplorano ogni sorta di sito. Sì, magari anche quelli a contenuto 'rischioso'. Nelle sue peregrinazioni telematiche, il ragazzo, infatti, può incappare in pagine *web* dedicate a razzismo, pornografia e pedofilia. L'adolescente è in grado di fiutare il pericolo e di mettere in atto meccanismi di difesa? La situazione si complica, se pensiamo che genitori e insegnanti, spesso, non sono in grado di esercitare un controllo. Secondo una stima, in Italia il 20 per cento dei 750 mila docenti non conosce neppure l'abbicci dell'informatica. Né sono da meno i genitori, che, nella maggioranza dei casi, hanno bisogno dell'aiuto dei figli per avvicinare il mondo dell'etere. Chi si fa, allora, garante di una corretta percezione dei nuovi media? Come evitare i rischi sottesi al sistema? E' qui che s'inserisce il contributo dell'Istituto di analisi dei codici affettivi "Minotauro", un'équipe di psicologi, sociologi e pedagoghi coordinati dal professor Gustavo Pietropolli Charmet. In collaborazione con la biblioteca di Peschiera e con l'assessorato alla cultura, gli studiosi hanno condotto un'indagine sul campo presso i ragazzi delle scuole elemen-

tari e medie. Il progetto "Orco nella rete" ha previsto due fasi operative: la distribuzione di un questionario a genitori e docenti, e una serie di interviste ai ragazzi, colti proprio nei momenti di fruizione dei testi multimediali. Senza creare allarmismi, gli esperti si propongono d'informare adolescenti e genitori sulle potenzialità – anche negative – dei nuovi strumenti di comunicazione, approntando uno schema esplicativo dei risultati raggiunti. E' fondamentale capire in che modo i contenuti *web* vengano recepiti da una fascia di pubblico (quella dei giovanissimi), che non possiede ancora del tutto gli strumenti per filtrare ciò che vede, che, quindi, rischia di subire passivamente il flusso delle informazioni. L'adolescente, che rimane spiazzato di fronte al marasma di stimoli cui viene sottoposto, necessita di una guida, un sostegno. Il controllo esercitato da genitori e insegnanti non deve essere proibitivo (in tal caso, sarebbe sentito dal ragazzo come una punizione), bensì educativo. Tra i compiti formativi degli adulti, c'è anche quello d'indirizzare i giovani verso una giusta lettura dei nuovi media.

Le conclusioni della ricerca condotta dall'Istituto "Minotauro" sono state rese pubbliche nel corso di due serate (2 e 22 maggio), presenziate dal professor Gustavo Pietropolli Charmet.

Una guida alle meraviglie del Carengione

(A.Z.) - Una nuova pubblicazione guiderà il visitatore nelle meraviglie del Carengione, la riserva naturale che si estende per 38 mila mq nel territorio del nostro Comune. Il testo è il risultato di uno studio condotto dal professor Sergio Leondi, esperto conoscitore della zona sud-est Milano. La presentazione della guida è avvenuta domenica 27 maggio, alle ore 11.00, presso il Centro polifunzionale di piazza Paolo VI. Già da diversi anni il parco è visitato da scolaresche e turisti, e viene considerato dall'amministrazione patrimonio da salvaguardare. "In questi ultimi tempi – sottolinea il sindaco, Marco Malinverno, si è resa necessaria una riqualificazione della zona, senza, però, snaturarne i caratteri di oasi ecologica, che fanno del Carengione un habitat ideale per flora e fauna".

Storia e naturalismo si fondono, in un saggio che porta alla riscoperta di una riserva ambientale di assoluto valore.

Arti marziali secondo gran galà

(D.P.) - Sabato 16 giugno, presso il Centro Sportivo "Paolo Borsellino" di Peschiera Borromeo, si svolgerà una manifestazione sportiva dal titolo "2° Gran Galà Peschiera Boxing" che vedrà lo svolgersi di alcuni incontri di Kick boxing, Thai box, Full contact e Savate. L'organizzatore di questa serata è Franco Arcidiacono, il quale precisa che questa iniziativa è stata promossa in favore della "Lega italiana per la lotta contro i tumori". Per cercare di aiutarla in maniera più consistente, si è deciso di stabilire un prezzo simbolico per l'ingresso alla manifestazione di lire 10.000. L'incasso sarà devoluto a quest'associazione. L'intento del Galà è quello di unire lo sport allo spettacolo con la partecipazione di atleti professionisti e dilettanti. E' prevista a metà serata una dimostrazione di balli latino-americani.

di MASSIMO BIANCHI

Il punto sui cibi biologici nelle mense scolastiche "Ai ragazzi alimenti sani ma con certe garanzie"

L'amministrazione sta valutando con i genitori degli alunni delle scuole elementari e medie l'introduzione dei prodotti naturali

Nei primi mesi di quest'anno Peschiera è stata scossa da una forte polemica relativa all'introduzione dei cibi biologici nelle mense scolastiche. Su molti quotidiani sono apparsi articoli in cui si paragonava la nostra città alla Florida e si è parlato molto di un "referendum" indetto dall'amministrazione comunale per le famiglie i cui figli frequentano le scuole locali. Un equivoco generato anche da un volantino di alcuni gruppi politici di opposizione.

Per mettere freno a tante voci incontrollate è intervenuto lo stesso Sindaco Marco Malinverno con una lettera indirizzata a tutti i genitori degli alunni delle elementari e medie del territorio. Ma quali sono gli aspetti principali e le novità del servizio di refezione scolastica? Ne parliamo con l'assessore all'educazione Domenico Cotroneo. "Sicuramente la scelta di introdurre nelle mense scolastiche frutta e legumi biologici, coltivati senza concimi chimici, diserbanti e conservanti, è un discorso di attualità e si riflette sul fronte della tutela della salute e anche del rispetto dell'ambiente.

Il problema è sorto quando abbiamo indetto la gara d'appalto, che avrebbe dovuto concludersi a fine dicembre con una base d'asta di 6900 lire a pasto: all'apertura delle buste non era pervenuta nessuna offerta e così, dopo un momento di riflessione, si è deciso di ascoltare il parere dei genitori prima di introdurre questa novità. Infatti, la gara andata deserta comporterà certamente un aumento di costo del servizio". Nonostante la maggioranza sia favorevole, in alcuni genitori non sono mancate perplessità su questa soluzione. Continua Cotroneo: "Indubbiamente i prodotti, che proverranno da coltivazioni biologiche assolutamente naturali, consentiranno

un salto di qualità sul fronte della tutela della salute. Il nostro problema è costituito dalle ditte appaltatrici: ci auguriamo che stavolta la gara non vada deserta e che il prezzo sia in linea con quanto ipotizzato. Prevediamo un prezzo intorno alle 8500 lire a pasto, non alto se consideriamo che il fabbisogno annuo nelle mense del nostro Comune è di 250.000 coperti. A Sesto San Giovanni, con quasi 800.000 pasti all'anno, quindi con costi produttivi più bassi, la retta scolastica per la mensa biologica supera le 7600 lire: considerando le enormi differenze, si può senza dubbio affermare che il nostro prezzo è più che accettabile. Consideriamo poi che l'attuale appalto di refezione nelle nostre scuole era stato assegnato dalla passata amministrazione dopo una gara con molta concorrenza e quindi con un costo molto basso". Una spiegazione alla mancata partecipazione alla gara d'appalto può essere data dai numerosi controlli igienico-sanitari previsti nel nostro Comune. "Abbiamo affidato incarico ad una società, la Conal, di effettuare prelievi periodici sia sui cibi che sulle attrezzature destinati alla refezione scolastica. Questi controlli attengono anche alla preparazione e alla distribuzione dei pasti, e questo chiaramente incide negativamente sulle ditte che si devono predisporre per tali ispezioni. Su questo punto però siamo intransigenti: i controlli sono e rimarranno inflessibili. L'intenzione dell'amministrazione - conclude l'assessore Cotroneo - è di dare ai ragazzi cibi sicuri, sani, a un prezzo basso ma con certe garanzie e con vincoli precisi per i controlli. Se i genitori saranno favorevoli ci sarà dunque un aumento della retta ma è evidente che il servizio di mensa scolastica migliorerà notevolmente".

Buoni socio-sanitari, un chiarimento

(D.P.) - Nel precedente numero del Foglio, abbiamo annunciato che dal mese di aprile 2001 sarebbe stato erogato un buono socio-sanitario a quegli anziani totalmente non autosufficienti, assistiti in famiglia. Il buono consisteva in un contributo economico che la Giunta Regionale aveva istituito. Si sottolinea che tali domande non potranno più essere accettate dall'Ufficio dei Servizi Sociali, in quanto sono scaduti i termini di consegna della domanda.

Ci scusiamo per eventuali disservizi recati ai cittadini richiedenti.

di DARIO PARACCHINI

La scuola statale di Bettola intitolata a De Andrè

L'evento si è celebrato il 25 maggio al teatro De Sica

L'istituto statale comprensivo di Bettola e S.Bovio cambia nome: da oggi è intitolato al "poeta" della canzone italiana Fabrizio De Andrè. Un evento straordinario se si pensa che è la prima scuola in Italia ad essere dedicata a De Andrè.

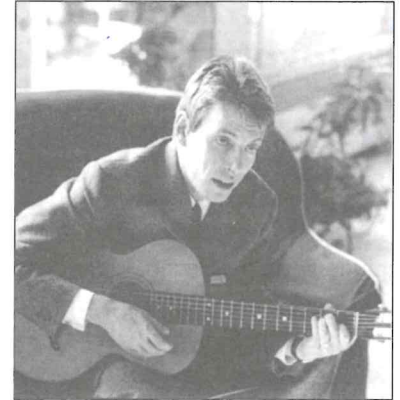
Il dirigente scolastico Giuseppe Facciorusso sottolinea che le singole scuole (materna, elementare, media inferiore) non perdono i loro rispettivi nomi ma ad assumere una nuova denominazione è l'intero comprensivo.



L'evento è sancito da una serata (25 maggio ore 20.30 presso il teatro De Sica) alla quale prende parte la moglie di Fabrizio De Andrè, Dori Ghezzi la quale, come rappresentante

della Fondazione De Andrè di Milano, ringrazia la cittadinanza per l'affetto e la stima rivolte da sempre al cantautore Genovese. I ragazzi delle elementari e delle medie hanno lavorato su testi e musiche (come "Volta la carta" e "Fiume Sand Creek") per cui "non è- come afferma il presidente- una semplice intitolazione ma dietro c'è un lavoro di squadra che ha impegnato sia gli insegnanti, gli alunni e i genitori".

La scelta di dedicare la scuola di Bettola a Fabrizio De Andrè deriva dal fatto che nelle sue ballate si possono evincere valori educativi e temi universali e intergenerazionali come l'amore, la libertà e la dignità dei più deboli, di coloro che sono esclusi dalla nostra società.



De Andrè, Genova, 1964

ASILO NIDO
BABY PARADISE

Via Unica
Bolgiano, 10
S. Donato Mil.se

Moderno ed evoluto asilo • Ambiente esclusivo e confortevole
con ampio giardino privato attrezzato • Assistenza pediatrica
• Personale altamente specializzato

Laboratori di: *psicomotricità,
manipolazione, musica,
inglese e acquaticità*

PER INFORMAZIONI
tel. **02.5230.555**
e-mail: babyparadise@fiscalinet.it



di ALESSANDRA ZANARDI

Internet e cinema anche sulla tv di casa Così sarà la Peschiera (cablata) del futuro

Sottoscritto l'accordo tra Metroweb e Comune: infrastrutture innovative per aziende e privati

Un complesso sistema di cavi sotterranei. Infrastrutture a fibre ottiche. È il trionfo della cosiddetta 'banda larga'. Questa sarà la Peschiera del futuro. Un futuro prossimo, se il cablaggio del nostro Comune verrà realizzato, secondo le previsioni, tra il 2003 e il 2004. Lo stabilisce un accordo siglato dall'amministrazione e dalle società Fastweb e Metroweb, nate nel '99 dalla partnership tra e.Biscom e Aem. I due gruppi, già operativi su Milano (1200 sono i chilometri di strade finora cablate nella metropoli, e il completamento dei lavori è fissato per il 2002), hanno ora deciso di estendere il servizio a determinate aree dell'hinterland. "Non è presunzione affermare che si tratta di un progetto senza precedenti - puntualizza Guido Garrone, responsabile delle reti Metroweb e partner e.Biscom -, in grado di dotare Peschiera dei servizi comunicativi e telematici definiti di seconda generazione. La banda larga, infatti, offre la possibilità di navigare in rete a velocità decisamente superiore, consentendo il passaggio di oltre 100 milioni di bit al secondo rispetto alle poche centinaia dell'attuale sistema". "Testi, immagini e video - prosegue Garrone - potranno essere fruiti indistintamente su pc o sul televisore di casa, senza che venga intaccata la qualità del prodot-

to". Non solo aziende e realtà imprenditoriali potranno usufruire del servizio, ma anche i singoli cittadini, che avranno accesso al mondo telematico in tempi più rapidi, e senza necessariamente possedere un pc". Il servizio erogato da Fastweb si estende anche alla telefonia: sottoscrivendo un abbonamento mensile di cento mila lire, sarà possibile attivare una linea telefonica alternativa a Telecom e una connessione a Internet 200 volte più rapida di quella consentita dalla tecnologia Adsl. Senza contare che dallo schermo televisivo si potranno scaricare i film più recenti. La spesa prevista per il completamento dell'operazione, che interesserà gran parte dei 48 chilometri di strade cittadine, è pari a diverse centinaia di miliardi. "Questa è per il nostro paese - sottolinea il sindaco, Marco Malinverno - la concreta opportunità di entrare nella cosiddetta fascia omogenea: nessuna differenza intercorrerà più tra noi e la metropoli, perché anche nell'hinterland sarà possibile usufruire dei servizi innovativi tipici della città. Il cablaggio e il prolungamento della terza linea metropolitana (con tre fermate in territorio peschierese) rispondono al medesimo intento: qualificare ulteriormente l'habitat, perché diventi più appetibile sia come sede industriale che come area residenziale".

Il Sindacato pensionati Spi-Cgil ha cambiato sede

(M.B.) - Tra le varie organizzazioni e associazioni a carattere territoriale che operano a Peschiera una delle più antiche e più attive è sicuramente la Lega Sindacato Pensionati Spi-Cgil. Nasce infatti nel 1947, inizialmente con il nome di Federter: le sue attività riguardavano la tutela degli agricoltori che numerosi lavoravano nel nostro Comune. Con l'evolversi della situazione sociale ed economica il Sindacato pensionati fu protagonista di tutti i cambiamenti sociali che questo comportava: da un borgo rurale dedito alla coltivazione della terra Peschiera divenne un centro industriale e oggi una città moderna aperta al terziario e Spi-Cgil seguì tutti i mutamenti di tipo di assistenza che questo comportava. Oggi, con l'invecchiamento della popolazione il Sindacato pensionati è un punto di riferimento per tutti gli anziani dell'asse paullese, anche nei comuni limitrofi di Mediglia, Paullo e Pantigliate: ben 2300 iscritti nel circondario, dei quali 900 solo a Peschiera. Le sue attività sono molteplici: risoluzione dei problemi pensionistici, servizi fiscali e redditometro, ma anche

contatti con la Asl e incontri periodici sui problemi della terza età, il tutto svolgendo migliaia di pratiche all'anno con l'impegno e il volontariato. Soprattutto questa attenzione ai problemi che vanno dalla proposta per il centro anziani al nuovo ruolo di interlocutore privilegiato per la contrattazione con i comuni che una legge attribuisce a tutti i sindacati pensionati si esplica per l'aiuto al Comune in merito alle pratiche Ise e a un rapporto continuo con i servizi sociali.

Il Spi-Cgil, dopo decenni nella storica sede in via Giovanni XXIII, si è trasferito nei nuovi locali di via 2 giugno 6/4, moderni, funzionali e più adatti ad accogliere le esigenze della popolazione anziana. Un cambiamento non da poco che si inserisce nelle iniziative di carattere sociale del nostro Comune: in tal modo il Sindacato pensionati può continuare la sua opera di assistenza alla terza età che è iniziata con il grande impegno di una figura importante come Serafino Felissari e che prosegue oggi con la dedizione di Clemente Caccialanza, l'attuale responsabile.

di MASSIMO BIANCHI

Un elicottero in arrivo a Peschiera per ricordare cent'anni di aviazione

Un velivolo dell'Aeronautica Militare è atterrato al centro "Borsellino" con un dono speciale: la mappa aerea del territorio comunale

"Aviazione: cento anni di evoluzione" è il titolo della manifestazione che si è tenuta il 20 maggio a Monasterolo per celebrare il centenario della nascita dell'aeronautica. Il momento più spettacolare dell'iniziativa è stato l'atterraggio nel campo del centro sportivo "Paolo Borsellino" di un elicottero della squadriglia da ricerca e soccorso dell'Aeronautica Militare, che ha effettuato anche una fotografia aerea del territorio di Peschiera e l'ha donata al sindaco. A questo è seguito un dibattito che ha visto la partecipazione di numerose personalità di spicco del mondo aeronautico. "Questa manifestazione è il proseguimento di un rapporto speciale che l'intero territorio di Peschiera ha con l'aviazione in tutte le sue forme", afferma l'assessore alla cultura Tosca Bertolini. "Tre anni fa le celebrazioni per il 60° anniversario della creazione dell'aeroporto di Linate diedero prova concreta dell'importanza dello scalo per il nostro Comune, di quanto ha significato soprattutto in termini di occupazione. Oggi questo legame con il mondo aeronautico è ulteriormente rafforzato grazie all'organizzazione e al contributo essenziale di un'associazione radicata sul ter-

ritorio come "Progetto Peschiera": il suo presidente, Carlo Cairati, è stato un acceso sostenitore di questa iniziativa che poi ha trovato nell'Aeronautica Militare Italiana un interlocutore entusiasta e una grandissima collaborazione. L'amministrazione comunale è consapevole del ruolo primario dell'aviazione, specialmente ai nostri giorni in cui l'aeroplano ha cessato di essere solo un'arma bellica per divenire uno strumento dedicato alla pace, al supporto umanitario e al progresso. E' una celebrazione del progresso, una precisa scelta dell'amministrazione da sempre vicina a questi temi".

Al dibattito hanno preso parte il tenente colonnello Corrado Ottone dell'Aeronautica Militare, il tenente colonnello Giuseppe Frustaci, Maurizio Pagliaro, scrittore e storico dell'aviazione, e il capo reparto Antonio Della Casa. Una serie dunque di rappresentanti del mondo aeronautico sia civile che militare che hanno fatto il punto su questi primi cento anni dell'aviazione, anche in vista dei programmi relativi ai nuovi aerei che caratterizzeranno il XXI secolo.

E in giugno è di scena la Sardegna Profumi e sapori di una terra da scoprire

(D.P.) -L'associazione "Nuova Sardegna" presieduta da Grazia Mallus promuove dal 7 al 17 giugno delle serate di festa nelle quali incontrata protagonista sarà la regione Sardegna. L'evento si svolgerà nell'abituale area adibita a feste e spettacoli in via Carducci accanto all'istituto statale di Monasterolo. "E' dal 1997- precisa la presidente Grazia Mallus- che a Peschiera non si svolge la consueta festa dei sardi; ora è arrivato il momento di riprendere questa importante iniziativa". Dopo una serie di problemi interni, l'associazione "Nuova Sardegna" sembra aver ritrovato nuova vitalità. Infatti si è pensato di fare le cose in grande perché accanto alla degustazione di pietanze tipiche della regione (saranno servite fino all'orario di chiusura, intorno a mezzanotte) sono previsti degli incontri culturali rivolti a tutta la cittadinanza. L'obiettivo è quello di far conoscere la tradizione sarda ai sardi ormai di seconda e terza generazione residenti in Lombardia, e non solo. Importante sarà il dibattito incentrato sulla scrittrice Grazia Deledda, che meritò

nel 1926 il premio Nobel per la letteratura. Inoltre sabato 9/16 e domenica 10/17 al pomeriggio verrà mostrato al pubblico come si realizzano alcuni prodotti tipici della gastronomia sarda (vere leccornie) e nel corso della serata verranno venduti a coloro che ne faranno richiesta. L'assessore al commercio Pietro Scialpi accoglie positivamente il rinnovato impegno dell'associazione "Nuova Sardegna" e auspica che prosegua in questa direzione. "Mi sembra importante promuovere- precisa l'assessore- manifestazioni estive volte alla riscoperta di tradizioni culturali antiche ed oltre a dare spazi alle consuete feste di partito, è giusto che l'amministrazione comunale conceda aree a eventi promossi da associazioni operanti nel territorio. E' un'occasione di attrazione e pregio".



Grazia Mallus

**INSERTO
ASSOCIAZIONI**



EUROCAR s.n.c.

- **STAZIONE DI SERVIZIO FRENI (Wabco Westinghouse)**
- **AUTORIZZATA: ASTRA e KNORR-BRENSE**
- **STAZIONE SERVIZI TACHIGRAFI**
- **BANCO PROVA FRENI A RULLI PER REVISIONE VEICOLI INDUSTRIALI**

SI EFFETTUA LA REVISIONE ANNUALE VEICOLI INDUSTRIALI CON L'INGEGNIERE DELLA MOTORIZZAZIONE IN SEDE

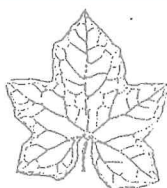
**Via M. Cefalonia, 5
PESCHIERA BORROMEO - MI
Tel. 5472782 - 5473601
Fax 55301186**

IVECO - ASTRA

**P
I
A
C
E
N
Z**

Il mondo del trasporto

SPECIALIZZATI RIPARAZIONI VEICOLI INDUSTRIALI



INIZIATIVE DI PRIMAVERA al VIVAIO CLOROFILLA

di Dr. Agr. Mario Pria e Dr. Agr. Luca Speciani

Via Liberazione 70 (S.S. Nuova Paulllese) - Peschiera Borromeo (MI)

Tel. 02/5470365 - e-mail: clorofilla.vivaioclorofilla.it

SITO INTERNET <http://www.vivaioclorofilla.it>

Orario continuato, 9.30-19.30 anche Sabato e Domenica

PROGETTIAMO IL GIARDINO PER LA PRIMAVERA: INIZIATIVA "Giardino sempre in fiore"

Questo è il momento ideale per la riprogettazione del giardino, impostando fioriture differenziate o creando giochi di colori e volumi (preventivi gratuiti). Inoltre l'iniziativa "Giardino sempre in fiore" vi permetterà di avere, a costo minimo, le vostre aiuole, ciotole o bordure sempre fiorite! Impiantiamo viole/violette per l'inverno, e tageti, fiori di vetro, begonie, alissi, portulache, lobelie ecc. per la primavera/estate, sostituendoli al momento giusto (Ottobre/Aprile). Pensiamo noi a tutto (manodopera, concime, trasporto) a sole 2000 L./anno per piantina. E il progetto è gratis.

NUOVO SITO INTERNET - <http://www.vivaioclorofilla.it>

Finalmente abbiamo aperto anche un bellissimo sito internet. L'indirizzo da memorizzare tra i vostri "preferiti" è <http://www.vivaioclorofilla.it>. Andate subito a vedere: troverete campagne sconto, potrete iscrivervi al Clorofilla Club, eseguire dei test, scaricare cataloghi, sentire la musica per le piante Deva, inviare domande o commenti, mandarci le più belle foto delle vostre piante, fissare visite a domicilio, iscrivervi ai nostri corsi, ottenere piani di concimazione o consulenze, e mille altre iniziative! Ed è sempre attiva [e-mail: clorofilla@vivaioclorofilla.it](mailto:clorofilla@vivaioclorofilla.it)

È ORA DI RIFARE IL PRATO E L'IMPIANTO D'IRRIGAZIONE

Tempi brevi per fare un prato in grado di competere con le erbacce estive. Non indugiate. Nel caso, pensate anche all'impianto d'irrigazione. Lo facciamo noi, e può costare molto meno di quanto possiate pensare. Il preventivo naturalmente è gratuito, e i getti d'acqua, una volta tanto, studiati in funzione delle esigenze delle piante.

CLOROFILLA E POMONA: ALLA RISCOPERTA DI FRUTTI DIMENTICATI

Il Vivaio Clorofilla collabora con l'associazione Pomona, che valorizza e difende le piante da frutto antiche. Abbiamo quindi in vivaio varietà antiche e curiose di ciliegi, peschi, meli, peri, albicocchi, susini, fichi, piante dimenticate come sorbi, azzerruoli, corbezzoli, cornioli, giuglioli, biancospini, prugnoli, biricoccoli, cotogni, sambuchi, amareni, gelsi, chinotti, carrubi. E curiosità: ananas, tè, caffè, Asimina, Feijoa. Richiedeteci il catalogo (anche via Internet).

DIECI VISITE A CENTOMILA LIRE

("Check-up casa e giardino" e "Programma prato")

Nuovi servizi per i Vostri problemi: "Check-up giardino" (una visita completa da parte di

un agronomo a sole 50.000 lire) e "Check-up casa" (per problemi con balconi o piante d'appartamento, a 30.000 lire), oppure l'abbonamento al "Check-up programmato", che garantisce fino a dieci visite all'anno su chiamata a sole 100.000 lire.

CONCIMAZIONI, TRATTAMENTI, RIMEDI BIOLOGICI, SOCCORSO VERDE, RITIRO USATO

Se avete omesso di fare le concimazioni organiche invernali per prato e arbusti, si può rimediare. Non usate i prodotti a caso: fatevi consigliare dagli agronomi o dai periti agrari sempre presenti in serra (Ale e Tamara). La consulenza è gratuita, e mostrandoci le foglie malate, otterrete il consiglio giusto. Magari con prodotti naturali e non tossici per bimbi o animali.

È inoltre sempre attivo il "soccorso verde" (1.000 lire/giorno), e se occorre, ritiriamo anche l'usato.

RICICLO FELICE PER CHI FA IL COMPOSTAGGIO

Fare compostaggio in giardino (cioè ottenere buon terriccio dai residui verdi e di cucina) è facile e fa risparmiare. Si risparmia sul terriccio (gratis), e sulla tassa comunale rifiuti (addirittura il 40% per alcuni pari a 2-300 ml: lire annue). Basta una compostiera, e una lezione per imparare come si fa. Alle pratiche in Comune ci pensiamo noi!

MANUTENZIONE GIARDINI (MG)

Clorofilla svolge un servizio di costo contenuto, anche per piccole superfici, a partire da un minimo di 950.000 lire/anno.

La MG garantisce: 10 tagli all'anno della superficie a prato, 2 tagli all'anno della siepe, una potatura degli arbusti da fiore, due concimazioni del prato e la supervisione di un agronomo: nulla di più e nulla di meno.

Niente più tosaerba guasti, siepi selvagge, prati denutriti. Preventivi *ad hoc* per estensioni più ampie.

CORSI, PUBBLICAZIONI E MUSICA

È possibile leggere nostri articoli su varie riviste. Chi fosse interessato alle lezioni serali di giardinaggio, si prenoti. I posti sono sempre 40. Novità assoluta: abbiamo prodotto un CD di musica per le piante. Costa solo 32.000 lire e Vi stupirà. Sta suscitando grande interesse ovunque (articoli su Bella, Vitality, Gioiacasa, interviste radiofoniche ecc.) Regalo originale?



ABBIGLIAMENTO UOMO • DONNA MAGLIERIA

VIA MATTEOTTI, ANG. VIA F. FILZI - PESCHIERA BORROMEO - MILANO
TEL. 02/5471567

 **MANPOWER®**
Lavoro temporaneo di valore.

Autorizzazione Ministeriale N°1

annuncia...



l'apertura della filiale di

PESCHIERA BORROMEO
VIA GRAMSCI, 13
TEL: 02.55.30.57.61
FAX: 02.55.30.57.46

e-mail: peschieraborromeo@manpower.it

IL SERVIZIO È GRATUITO

CHIAMA O CONSEGNA IL TUO CV PRESSO LA FILIALE DAL LUNEDÌ AL VENERDÌ DALLE ORE 9.00 ALLE ORE 18.00

www.manpower.it



di ALESSANDRA ZANARDI

Diamo una mano all'infanzia (abbandonata) Un'associazione tutela i diritti dei bambini

*Un impegno concreto a favore dei minori maltrattati
Per ridare una fanciullezza serena a chi ha subito violenze*

Si tratta di una realtà non inserita nel territorio di Peschiera. Ci è sembrato, tuttavia, doveroso parlarne poiché il tema dell'infanzia dimenticata riguarda un po' tutti: genitori, nonni e giovani, che un domani costituiranno una famiglia.

L'associazione italiana 'Le Manine', con sede a Cernusco Lombardone (Lecco), nasce dalla volontà di imprenditori, giornalisti e liberi professionisti, che hanno consapevolmente deciso di dedicare parte del loro impegno e della loro attività quotidiana alla salvaguardia dei diritti dell'infanzia. Non l'infanzia felice, spensierata, fatta di sogni e di giochi, ma l'infanzia dimenticata, abbandonata, bistrattata. I bambini tutelati dalle 'Manine' sono infatti quelli che hanno subito abusi fisici e psicologici, riportando traumi mentali e fratture nel vissuto personale. Sono quei bambini inseriti in contesti famigliari difficili, dove, per i motivi più svariati, i genitori non riescono a far fronte al proprio compito educativo. E' indispensabile, dunque, che l'aiuto fornito non sia rivolto solo ai minori, ma alla famiglia stessa, che, attraverso un'assistenza di tipo legale e psicologico, viene messa in grado di svolgere correttamente la propria funzione sociale e formativa. Avvalendosi del personale qualificato, che opera presso i principali Centri per l'infanzia italiani, 'Le Manine' offrono una consulenza medica e, se necessario, un sostegno economico ai nuclei famigliari in condizioni deficitarie. Oltre all'aiuto diretto a chi ha già subito il 'danno', l'associazio-

ne svolge un'importante opera di prevenzione all'abbandono del minore e di lotta alla pornografia infantile e al voyeurismo.

Se il bambino viene presentato, nelle campagne pubblicitarie e nei mezzi d'informazione, come soggetto da esibire e serbatoio di presunti valori genuini, in un'ottica falsamente buonista e positiva, 'Le Manine' lo considerano nella sua piena individualità, come personalità *in fieri*, la cui identità necessita di costituirsi in un ambiente sano. Perché non diventi un adolescente problematico e un adulto deviato. Perché sappia recuperare e sfruttare al meglio le infinite potenzialità che lo caratterizzano, in un rapporto dialettico con la realtà.

Per chi volesse effettuare un versamento a favore dell'associazione o, più semplicemente, ottenere maggiori informazioni sull'attività svolta e sulle figure professionali che vi operano, forniamo qui di seguito alcuni dati:

Associazione italiana 'Le Manine' – Onlus

Via Spluga 35 - 23870 Cernusco Lombardone (LC)

Tel: 039/9270870 – fax: 039/9284655

Sito Internet: www.lemanine.org

Conto corrente postale: n. 23515232

Conto corrente bancario: n. 071777190121 – Banca

Commerciale Italiana- Filiale di Merate

via Ceppo 2 – Abi 02002 – Cab 51530

Ricordiamo che 'Le Manine' sono attive sia sul piano istituzionale che sul singolo caso segnalato dagli organi competenti o direttamente dagli associati.

E' nato il banco di solidarietà

(D.P.)- Per iniziativa della Caritas parrocchiale di Zelo Foramagno è nato il "Il banco di solidarietà". L'intento è quello di coordinare la raccolta e la distribuzione di alcuni generi alimentari a lunga conservazione (pasta, riso, caffè ecc.) e prodotti per l'igiene personale e della casa. Il servizio è rivolto in particolar modo alle famiglie e alle persone più bisognose di aiuto residenti a Peschiera o nei dintorni. L'invito a portare una volta al mese alcuni generi alimentari è stato rivolto a tutti i partecipanti alla Messa domenicale. Tuttavia è evidente che il richiamo alla solidarietà è diretto a tutti i cittadini a prescindere dal proprio credo e orientamento politico. L'iniziativa ha cadenza mensile. La terza domenica di ogni mese durante gli orari delle messe verranno raccolti gli alimenti. In seguito i volontari procederanno alla loro distribuzione a coloro che ne hanno fatto richiesta. Per ulteriori informazioni è possibile telefonare alla parrocchia 02/5470100 oppure alla Caritas 02/55303779 chiedendo di Giorgio Barraco.



di MASSIMO BIANCHI e ALESSANDRA ZANARDI

Le nostre scelte

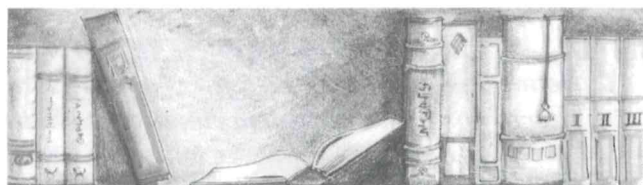
R. Grierson/S. Munro-Hay, "L'Arca dell'Alleanza"; Ed. Mondadori

Un oggetto capace di distruggere intere città, di incenerire chi lo toccava e di uccidere anche chi solo osava guardarlo... I poteri dell'Arca dell'Alleanza, la misteriosa cassa di legno d'acacia e oro in cui Mosè pose le Tavole della Legge ricevute da Dio su Sinai, sono tuttora indecifrabili. Celebrata al cinema con il famoso film di Indiana Jones, è ancora considerata nell'immaginario collettivo l'oggetto più enigmatico dell'antichità. Con uno studio realmente scientifico e rigoroso, partendo da un'analisi del testo biblico, gli autori giungono a delineare la vera storia dell'Arca: dall'Esodo a Davide a Salomone, che in suo onore fece erigere il Tempio, fino all'esercito del re babilonense Nabucodonosor, che nel 586 a. C., distrusse Gerusalemme. Da questo momento dell'Arca si perdono le tracce, ma attraverso lo studio sistematico di testi come il Talmud e il Corano è stato possibile rintracciare il suo percorso: chissà, forse è veramente la vera Arca quella custodita in una Chiesa vicino ad Axum, in Etiopia, unico paese africano ad essere di religione cristiana. Un libro avvincente e meticoloso nelle sue rivelazioni, che porta al limite tra scienza e fede, tra mito e storia, tra film e realtà.

Michael White, "Leonardo. Il primo scienziato"; Ed. Rizzoli

Simbolo stesso della rinascita delle arti nel Cinquecento, Leonardo viene ricordato, dal pubblico di tutte le età, soprattutto come pittore. Insuperata resta la bellezza dei suoi dipinti, ispirati ora ai chiaro-scuro del paesaggio lombardo ('La vergine delle rocce'), ora a enigmatici volti di donna ('La Gioconda', 'La dama con ermellino').

Il testo di White vuole svelare un Leonardo diverso, il Leonardo del codice Atlantico, delle macchine da guerra, degli studi sul volo e sull'anatomia umana, delle intuizioni scientifiche che ne fanno un precursore, a tutti gli effetti, della fisica e della biologia odierne. Quello di White è un Leonardo più dottore e meno umanista, più sperimentatore e meno filosofo, sempre comunque affascinante, sempre stupefacente, nei lampi di genio che, a volo d'uccello, gli consentirono di esplorare la totalità delle cose.



Irving Lavin, "Caravaggio e La Tour. La luce occulta di Dio"; Ed. Donzelli

Corredato da riproduzioni di dipinti e cartoni, il volume vuole essere un omaggio a due grandi del Seicento europeo: Caravaggio, nell'ambito del barocco italiano, e George de La Tour, nel contemporaneo panorama francese. Comune a entrambi gli artisti, oltre alle tematiche religiose, che caratterizzano lo slancio controriformista del secolo, è la ricerca dell'espressività mediante la luce. Questa diventa elemento portante nell'opera, poiché sostanzia le forme e si fa simbolo della grazia divina piovuta sull'uomo. La luce è certezza, cammino catartico e asceti; venendo meno il chiarore fortificante, i punti fermi dell'uomo vacillano. Ecco che l'ultimo Caravaggio, fattosi più che mai inquieto, vagherà nelle tenebre del dubbio: nei suoi dipinti più tardi, la luce perde la propria battaglia con le entità demoniache, e i personaggi vengono risucchiati nel buio.

Appuntamento al cinema "De Sica"

di DARIO PARACCHINI

Pappi Corsicato con "Chimera" rompe un silenzio durato ben sei anni ("I Buchi neri" era del 1995). "Chimera" è la storia di una coppia in crisi (interpretata da laia Forte e Tomaso Ragno), che decide di realizzare un gioco di illusioni per salvare il proprio rapporto. E' un film dalle molte sorprese e costruito su più livelli narrativi, come un gioco di scatole cinesi, frammentato come l'amore che vivono i protagonisti. Se un tempo Corsicato si ispirava ad Almodovar e a Russ Meyer oggi sembra avvicinarsi al cinema italiano degli anni 70 e alla follia visionaria di David Lynch. Girato con eleganza e cura dei particolari, infatti Corsicato firma regia, sceneggiatura, scenografia e costumi. Eclettico tanto da non assomigliare a nessuno.

Chimera (Italia 2001)

Con laia Forte, Tomaso Ragno, Franco Nero

Regia di Pappi Corsicato

In programmazione a maggio



Studio Panizza sas
Amministrazioni immobiliari
e condominiali

- Amministrazioni condominiali
- Gestioni contratti di affitto
- Elaborazioni dati condominiali c/terzi

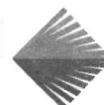
TELEFONA PER MAGGIORI INFORMAZIONI ALLO 0255303564

Studio Panizza di rag. Andrea Panizza & C. - Via della Liberazione n. 19 - 20068 Peschiera Borromeo (MI)
Tel. 0255303564 - Fax 0255303564 - Cell. 03357080304 - e-mail: studiopanizza@libero.it

Panizza Amministrazioni

ACCREDITATA PRESSO

*l'Associazione Nazionale
Amministratori Condominiali
e immobiliari*



ANACI

LONGINES®


Elegance is an attitude



Longines DolceVita □

Gioielleria Orologeria
BOLDRINI



Laboratorio
Interno

Piazza Lombardi, 1 - 20068 Peschiera Borromeo (MI) - Tel. 02/55301608

di MASSIMO BIANCHI

Dal Consiglio comunale

Seduta del Consiglio Comunale del 9 maggio 2001

1) Approvazione dei verbali delle sedute precedenti

2) Approvazione del nuovo regolamento del Consiglio Comunale. Questo nuovo regolamento prende il posto di quello precedente entrato in vigore nel '94. La l.265/99 ha portato alla revisione dello statuto comunale e di conseguenza è stato necessario modificare anche il regolamento. Le novità inerenti alla normativa statale sono state integrate da scelte di merito volute dalla maggioranza al fine di valorizzare l'autonomia del lavoro del consiglio e delle commissioni: consistono nella possibilità di revocare l'incarico al presidente e al vicepresidente del consiglio comunale e delle commissioni in caso di palesi e gravi violazioni dei regolamenti; nella creazione della figura del vicecapogruppo nelle commissioni dei capigruppo per non rallentare il lavoro in caso di impedimento di uno di questi; nella possibilità di sostituire il componente della commissione in caso di impedimento; nel miglioramento delle informazioni ai gruppi consiliari e ai singoli consiglieri. Inoltre è stata rivista la regolamentazione della presentazione delle interrogazioni e delle interpellanze.

Contrari: nessuno. Astenuti: Ds e Fi. Favorevoli gli altri

1) Recesso dall'associazione Centro Lavoro Sudest Milano come previsto dall'art. 6 dello statuto di adesione a causa del mancato raggiungimento di un'adeguata offerta di lavoro per i giovani.

Astenuti: Ds. Contrari: nessuno. Favorevoli gli altri

1) Modifica al regolamento per l'applicazione dell'imposta comunale sugli immobili. Stante la possibilità di autoregolamentazione dei comuni in materia di imposta comunale sugli immobili sono stati modificati gli articoli 11 e 12 del vigente regolamento per l'applicazione dell'Ici.

Favorevoli: tutti

1) Modifica al programma opere pubbliche triennio 2001/03 e variazione di bilancio. E' stato ritenuto opportuno e necessario apportare al piano triennale delle opere pubbliche delle modifiche finalizzate a garantire una loro maggior corrispondenza ai bisogni e alle esigenze della collettività, anche in seguito agli eventi imprevisi dovuti alla straordinaria rigidità o piovosità della stagione invernale.

Contrari: Ds. Astenuti: presidente. Favorevoli gli altri

1) Modifiche al piano generale degli impianti pubblicitari. Questo piano disciplina le regole di installazione degli impianti pubblicitari pubblici e privati sul territorio comunale, riconosciuti come elementi di arredo urbano caratterizzanti l'ambiente, nel rispetto del Codice della strada. Lo scopo delle modifiche è di favorire l'omogeneità e l'ordine di tali messaggi pubblicitari.

Astenuti: presidente e Ds. Contrari: nessuno. Favorevoli gli altri

Alle ore 10,30 il Consiglio Comunale ha proseguito i lavori in sessione straordinaria di "adunanza aperta" con l'ordine del giorno dei "Diritti dell'infanzia". La seduta ha visto la partecipazione degli alunni delle scuole elementari e medie di Peschiera.

Scooter Bike

Via 2 Giugno, 24
Peschiera Borromeo (MI)
Tel. 02/54.71.337



Vendita e assistenza:

Yamaha - Aprilia

Suzuki - Honda

di DARIO PARACCHINI

"In tutti i sensi", gli ultimi appuntamenti Grande successo della mostra sul senso religioso

È ancora presto per fare un consuntivo completo della seconda edizione di "In tutti i sensi", promossa dall'amministrazione comunale, però è giusto sottolineare l'indiscusso successo di alcuni eventi. Grande riscontro di pubblico ha riscosso la mostra "Il senso religioso nella storia dell'umanità", registrando ben 320 presenze, escluse le oltre 200 persone presenti domenica 8 aprile durante l'inaugurazione del centro polifunzionale di piazza Paolo VI. All'inaugurazione erano presenti tutti gli assessori e il sindaco Marco Malinverno, il quale ha sottolineato l'importanza di questo nuovo centro destinato a diventare un luogo di aggregazione e uno spazio per ospitare mostre di vario genere, incluse attività ricreative. Inoltre è prevista la riqualificazione dell'area adiacente al centro polifunzionale con un intervento di piantumazione, con

la ridefinizione della piazza e l'installazione di una pista di pattinaggio per la gioia dei più piccoli e non solo. L'intento è quello di dar vita ad un nuovo polo in cui tutti i cittadini possono vivere momenti di relax e di divertimento insieme a momenti culturali: dalla danza alla pittura, dalla musica al disegno, dalla fotografia alla scultura; quindi l'idea è quella creare uno spazio di vita associata inteso come vero e proprio "diffusore", e non solo contenitore, di eventi formativi.

Il centro polifunzionale, così come la mostra, è stato accolto positivamente dalla cittadinanza, la quale attendeva da tempo la sua apertura. Infatti numerosi cittadini si sono già informati presso il Comune sulla possibilità di realizzare eventi di vario tipo. Noi non possiamo che essere lieti di questa attenzione e porgiamo i nostri ringraziamenti per l'interessamento espresso dalla cittadinanza.

Calendario degli appuntamenti di "in tutti i sensi" - Mese di giugno

Domenica 3

Rievocazione storica dell'assalto al Castello - Castello di Peschiera Borromeo

Session del coro Gospel eseguito dal Coro "San Riccardo" Chiesa Zeloformagno, via S. Francesco d'Assisi ore 21.00.

Da domenica 3 a domenica 10

Esposizione di quadri realizzati dal maestro Mario Tapia. Centro polifunzionale di piazza Paolo VI

Domenica 10

"Progettiamo Peschiera". Animazione per bambini da 6 a 11 anni. Ore 16.30 sede del Gahr via Gramsci 9

Rappresentazione del "Jesus Christ" presso la parrocchia di Bettola.

Mercoledì 13

Spettacolo con i burattini cortile della scuola di Mezzate ore 16.00

Giovedì 14

Concerto dei Dik Dik - via Cà Matta/piazza Paolo VI - ore 21.00

Da giovedì 14 a domenica 17

Mostra di Lucio Battisti centro polifunzionale piazza Paolo VI.

Domenica 17

Animazione presso il parco della Pace - Bettola ore 15.00

Giovedì 21

I duetti più famosi di Giuseppe Verdi. Piazza Zelo Formagno - via Gramsci ore 21.00

Venerdì 22

Concerto di Michael Allen - ore 21.00 - via Matteotti parcheggio Asl

Errata corrige

(M.B.) - Nel numero scorso abbiamo comunicato la distribuzione delle cartelle esattoriali della tassa sui rifiuti. Come un attento lettore ha fatto notare, potrebbero non essere chiare le modalità di pagamento. La tassa sui rifiuti è rateizzata in quattro frazioni: la prima rata da pagare entro 60 giorni dalla notifica della cartella; la seconda entro l'ultimo giorno del secondo mese successivo a quello della scadenza del primo pagamento; la terza entro l'ultimo giorno del quarto mese successivo a quello della scadenza del primo pagamento; la quarta rata infine entro l'ultimo giorno del sesto mese successivo a quello della scadenza del primo pagamento.

Taxi per anziani

A Peschiera è attivo un servizio per le persone anziane che hanno problemi a spostarsi con i mezzi o che devono raggiungere posti poco agevoli, con prezzi alla portata dei nostri pensionati. Il servizio di Taxi per anziani è rivolto alle persone che hanno più di sessant'anni, e che devono essere accompagnate presso strutture ospedaliere per fare esami o per ricoveri.

di ALESSANDRA ZANARDI

Una tangenziale e un nuovo tronco di autostrada Questi i progetti viabilistici per il sud-est Milano

Quarantadue i Comuni – tra i quali Peschiera – interessati alla realizzazione di una nuova tangenziale est che, partendo da Agrate, raggiungerebbe Melegnano. E' quanto si stabilisce nel protocollo d'intesa sottoscritto dalla Provincia di Milano e dalla Spa per l'autostrada Serravalle, concessionaria delle tangenziali milanesi.

Alla società autostradale competerebbero progettazione e realizzazione del nuovo asse viario, mentre la Provincia si farebbe garante del mantenimento dei contatti e degli accordi con gli enti pubblici coinvolti, chiamati a pronunciarsi sull'eventuale tracciato. In base al percorso delineato sarà possibile effettuare una stima dei costi, che includono anche la partecipazione di soggetti finanziatori privati.

“La tangenziale – sottolinea il vicesindaco Francesco Tabacchi – collegherebbe strategicamente i due tronchi autostradali della A4 (Milano-Venezia) e della A1 (Milano-Bologna), individuando un'arteria di collegamento alternativa rispetto al tradizionale sistema delle tangenziali milanesi”.

Il tracciato costituirebbe inoltre il raccordo di confluenza del traffico proveniente da un nuovo tronco autostradale, la Bre-Be-Mi (Brescia-Bergamo-Milano).

Il casello per l'ingresso in Milano sarebbe posizionato a Melzo,

dove l'autostrada andrebbe ad innestarsi sulla nuova tangenziale est.

“E' indubbio che il piano ben s'incontra con le 'esigenze automobilistiche' del sud-est Milanese – prosegue Tabacchi – ma è necessario rispettare l'equilibrio ambientale delle zone toccate dall'arteria.

I Comuni della pedemontana e dell'anello metropolitano, infatti, verrebbero ad essere interessati da un traffico ancor più sostenuto, traffico che rischia, per altro, di riversarsi su Paullese e Cassanese. Le due strade, già notevolmente intasate, soprattutto nelle fasce orarie 8.00-10.00 e 18.00-20.00, vedrebbero implementato il numero di veicoli che normalmente transita lungo di esse”.

“Per questo Peschiera - conclude il vicesindaco - chiede alla Provincia un maggior coinvolgimento delle singole realtà locali e l'arrivo a breve del prolungamento della metropolitana, che ora si rende quanto mai necessario”.

I tempi per l'attuazione della tangenziale? Spinosa questione. La costruzione delle due arterie era stata inserita già nella finanziaria 2000, ma mancati accordi tra i sindaci dei paesi coinvolti ne hanno fatto slittare in avanti la realizzazione. Comunque, si ritiene plausibile l'avvio dei lavori entro il 2005.



☆☆☆
**HOTEL
MONTINI**



seleziona per prossime assunzioni:

1 SEGRETARIO/A RICEVIMENTO
CONOSCENZA INGLESE-USO P.C.

PRESENZA
MOTIVAZIONE

E
PERSONALE PER
PULIZIA PIANI

NO ALLOGGIO

Inviare C.V. al Fax 0255300610
E-mail: hotelmontini@hotelmontini.com



**Dance
SCHOOL
FERRARI®**

PESCHIERA BORRROMEO (MI) - VIA MATTEOTTI 18/3
TEL. 02.5471926 - 0338.8157672

**BALLO DA SALA • LISCIO UNIFICATO
STANDARD • LATINO AMERICANE**

IL SINDACO E GLI ASSESSORI RICEVONO



Marco Malinverno (sindaco)
 Informatica, organizzazione e gestione
 sviluppo risorse umane, comunicazione,
 Polizia Municipale
 Martedì mattina su appuntamento



Francesco Tabacchi (vicesindaco)
 Tutela e sviluppo del territorio, grandi opere
 pubbliche, protezione civile
 Riceve tutti i giorni su appuntamento



Luciano Bertelè (assessore)
 Programmazione economico/finanziaria, servizi
 civici generali
 Lunedì e giovedì dalle 15.00 alle 17.30
 preferibilmente su appuntamento



Vittorina Masini (assessore)
 Servizi tecnici operativi
 Lunedì, martedì, giovedì e venerdì
 su appuntamento



Domenico Piromalli (assessore)
 Servizi sociali, sanità, minori, giovani,
 problematiche della famiglia, casa
 Lunedì dalle 15.00 alle 17.00
 su appuntamento



Domenico Cotroneo (assessore)
 Educazione, sport, tempo libero
 e associazionismo
 Lunedì pomeriggio,
 mercoledì dopo le 17.30



Pietro Scialpi (assessore)
 Sviluppo economico produttivo
 Tutti i pomeriggi su appuntamento
 mercoledì dalle 17.00 alle 19.00



Tosca Bertolini (assessore)
 Cultura, giovani e minori,
 pari opportunità
 Lunedì dalle 10.00 alle 14.00
 giovedì dalle 15.00 alle 17.00 su appuntamento

I NUMERI UTILI

Municipio	02/516901
Ambulatorio medico oncologico	02/55300600
ASL	02/98053210
Biblioteca S. Bovio	02/70300917
Carabinieri Peschiera Borromeo	02/55302278
Centro anziani Bettola	02/55303470
Centro anziani S. Bovio	02/75302055
Centro donne	02/55301755
Centro donne S. Bovio	02/7532691
Cinema/Teatro de Sica	02/5530086
Croce Rossa	02/5470269
Farmacia comunale via Liberazione	02/5471353
Farmacia comunale via Dante	02/51650037
Farmacia Colli via Matteotti	02/5470182
Farmacia Merlini via Resistenza	02/55301125
Farmacia S. Bovio	02/7530913
Guardia medica	02/5472056
Poste e telegrafi	02/5470049
Parrocchia Mezzate	02/5470067
Parrocchia Linate	02/513590
Parrocchia S. Bovio	02/7533787
Parrocchia Bettola - Mirazzano	02/5470189
Parrocchia Zelofoamagno	02/5470100
Polizia Municipale	02/5538301

GLI INDIRIZZI UTILI

BIBLIOTECA	Via Carducci 3 - tel 02/5473526 orari dal lunedì al venerdì 10.30/12.30 - 14.30/18.30 sabato 9.00/12.30
ASL	Via Matteotti - tel. 02/55300958 orari dal lunedì al venerdì 8.00/12.30 - 14.00/16.30 sabato 8.30/12.00
ANAGRAFE	c/o comune tel. 02/51690238 orari: lunedì 8.30/14.00 martedì, mercoledì e venerdì 8.30/12.00 giovedì 8.30/12.00 - 16.00/18.30
CENTRO ANZIANI BETTOLA	tel. 02/553470 - i pomeriggi 15.00/18.00
CENTRO ANZIANI S. BOVIO	tel. 02/7530841
CENTRO ANZIANI LINATE	tutti i pomeriggi 15.00/18.00
CENTRO INFORMAGIOVANI PESCHIERA BORROMEO	via 2 Giugno 6/3 - tel e fax 02/55301952 e-mail cigpeschiera@tiscalinet.it orari: dal lunedì al giovedì 16.30/18.30

**FARMACIE DI TURNO NEL MESE
 DI MAGGIO-GIUGNO**

DAL 03 AL 10 NOVEMBRE	COMUNALE 1 DI PESCHIERA BORROMEO
DAL 10 AL 17 NOVEMBRE	CENTRALE DI MEDIGLIA
DAL 17 AL 24 NOVEMBRE	COLLI DI PESCHIERA BORROMEO
DAL 24 AL 01 DICEMBRE	QUARENCHI DI TRIBIANO
DAL 01 AL 08 DICEMBRE	COMUNALE 2 DI PESCHIERA BORROMEO
DAL 08 AL 15 DICEMBRE	RINALDI DI PANTIGLIATE
DAL 15 AL 22 DICEMBRE	BORSA DI PAULLO
DAL 22 AL 29 DICEMBRE	SERENA DI MOMBRETTO
DAL 29 AL 05 GENNAIO	MERLINO DI PESCHIERA BORROMEO
DAL 05 AL 12 GENNAIO	COMUNALE DI PAULLO
DAL 12 AL 19 GENNAIO	COMUNALE 1 DI PESCHIERA BORROMEO
DAL 19 AL 26 GENNAIO	CENTRALE DI MEDIGLIA
DAL 26 AL 02 FEBBRAIO	COLLI 1 DI PESCHIERA BORROMEO

Un tappeto volante?

Un sogno...



Un tappeto
"Shams"
la realtà per arredare
la tua casa!!!

Ogni pezzo
racchiude la magia
e i colori dell'Oriente.
Tutti i tappeti,
annodati a mano,
sono stati importati
direttamente

DOVE TROVARCI?

a Peschiera Borromeo in via Tobagi, 26/11
tel. e fax 02 5471611 - cell. 0348 6723687

tende per interni - tessuti per arredamenti esclusivi



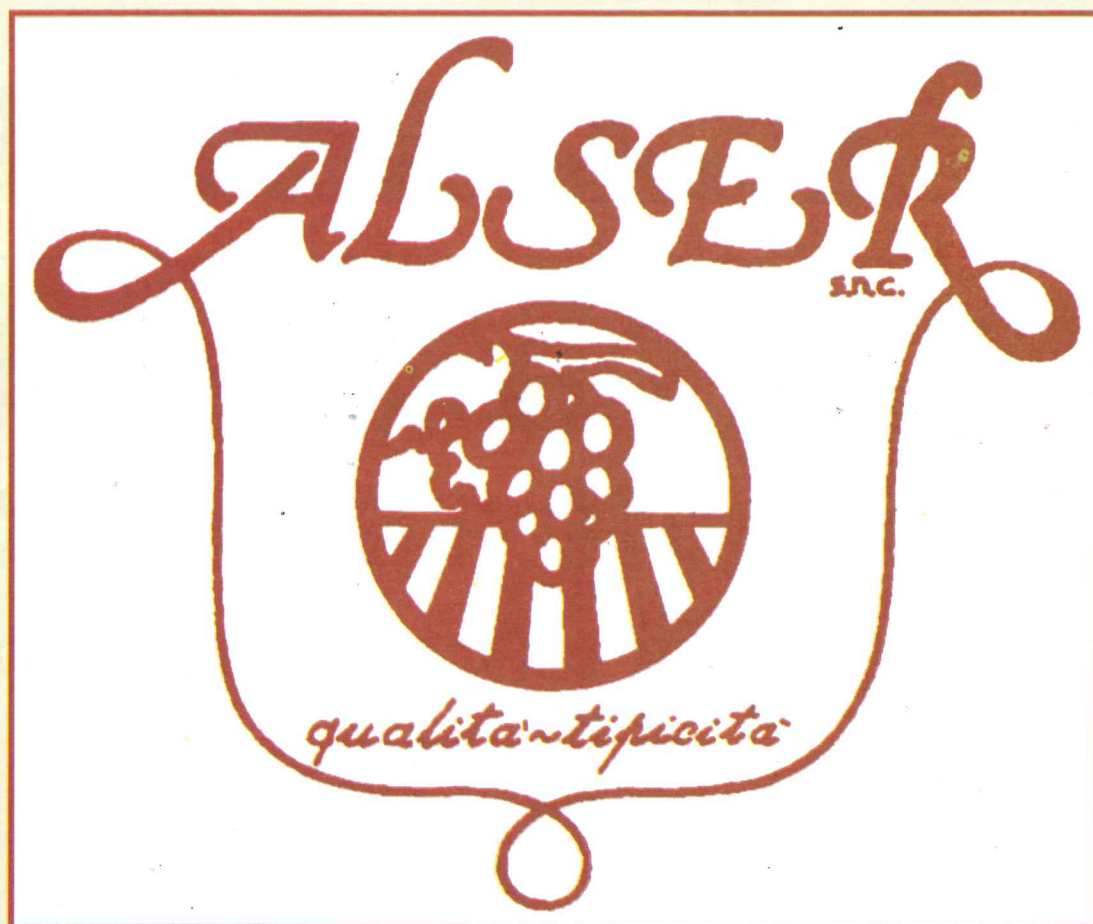
Via 2 Giugno, 60/b3
Peschiera Borromeo
Tel 02.5470583



salotti - pergolati - zanzariere - tende da sole



Sulle migliori tavole



*Vini - Spumanti - Liquori - Oli - Prelibatezze
Confessioni Regalo*

20068 Peschiera Borromeo - Milano - Via Liberazione, 63/18 - Tel/fax 02.5475130